

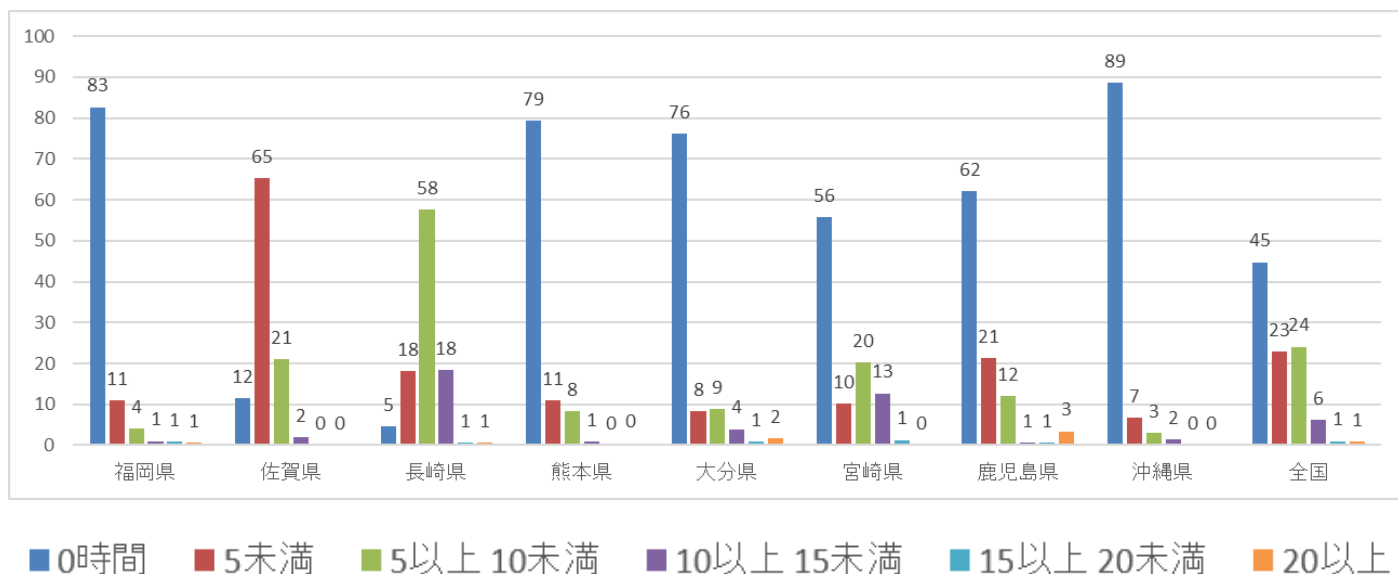
令和6年度全国公立学校教頭会基本調査 個人調査の長崎県における回答の分析

長崎県公立学校教頭会 調査部

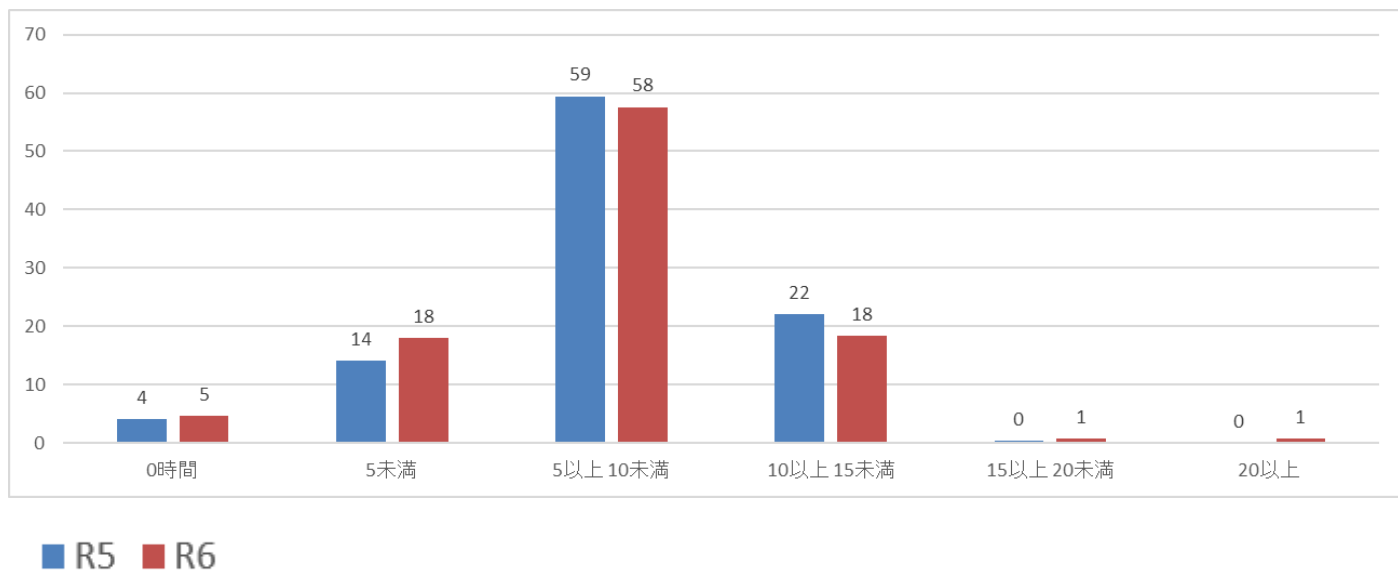
1 持ち授業時数

小学校

他県との比較（R6 調査）



R5 長崎県調査との比較

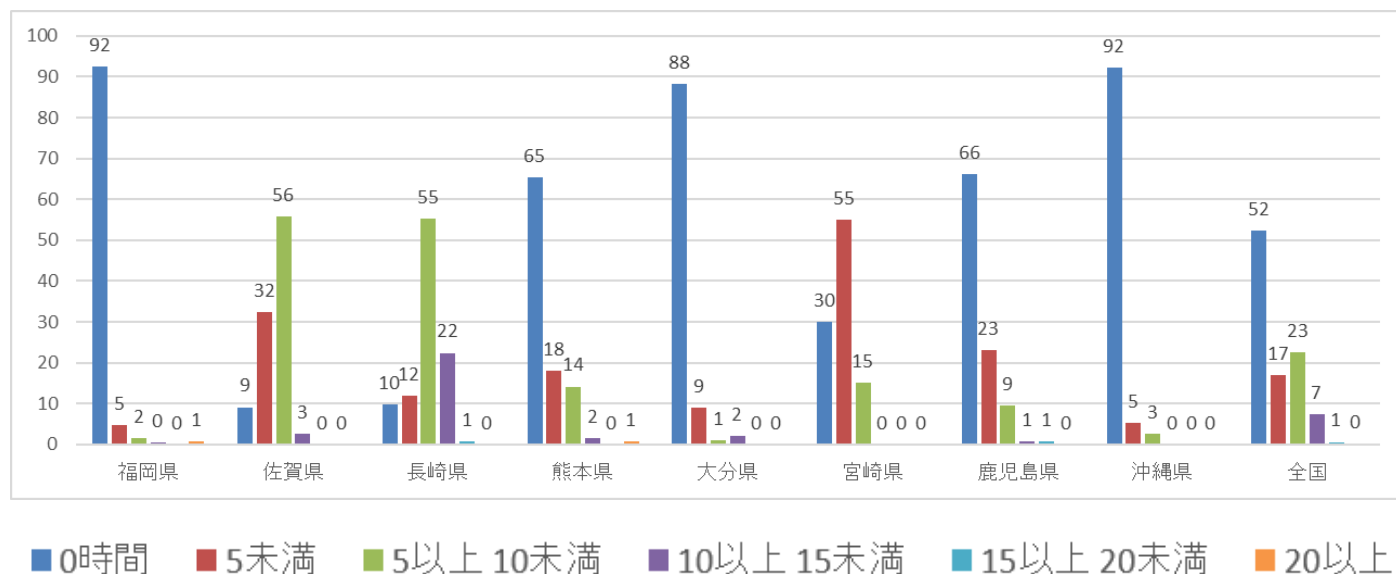


気づき

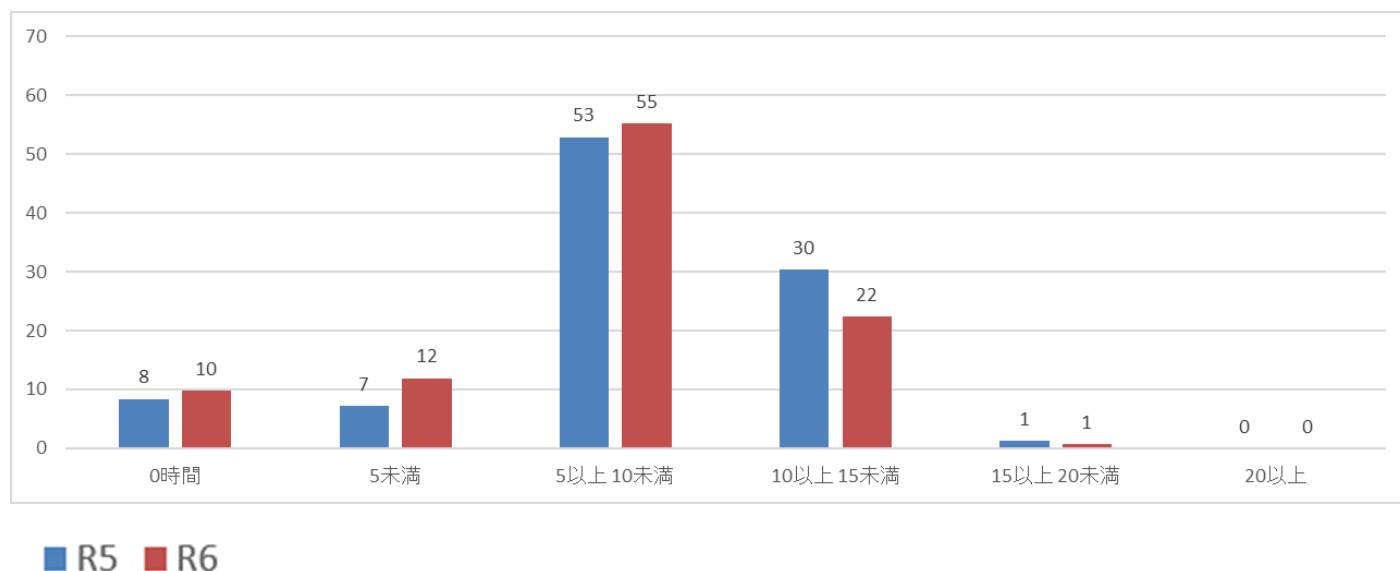
- 「他県との比較（R6 調査）」から、本県は「5時間～9時間」が58%と最も多かった。九州各県では、「0時間」が最も多く、全国的にも「0時間」が多いことが分かる。また、本県では、「10時間～15時間」の割合が九州各県に比べて高い状況にある。
- 「R5 長崎県調査との比較」では、「10時間～15時間」の割合が減少し、「5時間未満」の割合が増加している。

中学校

他県との比較（R6 調査）



R5 長崎県調査との比較



気づき

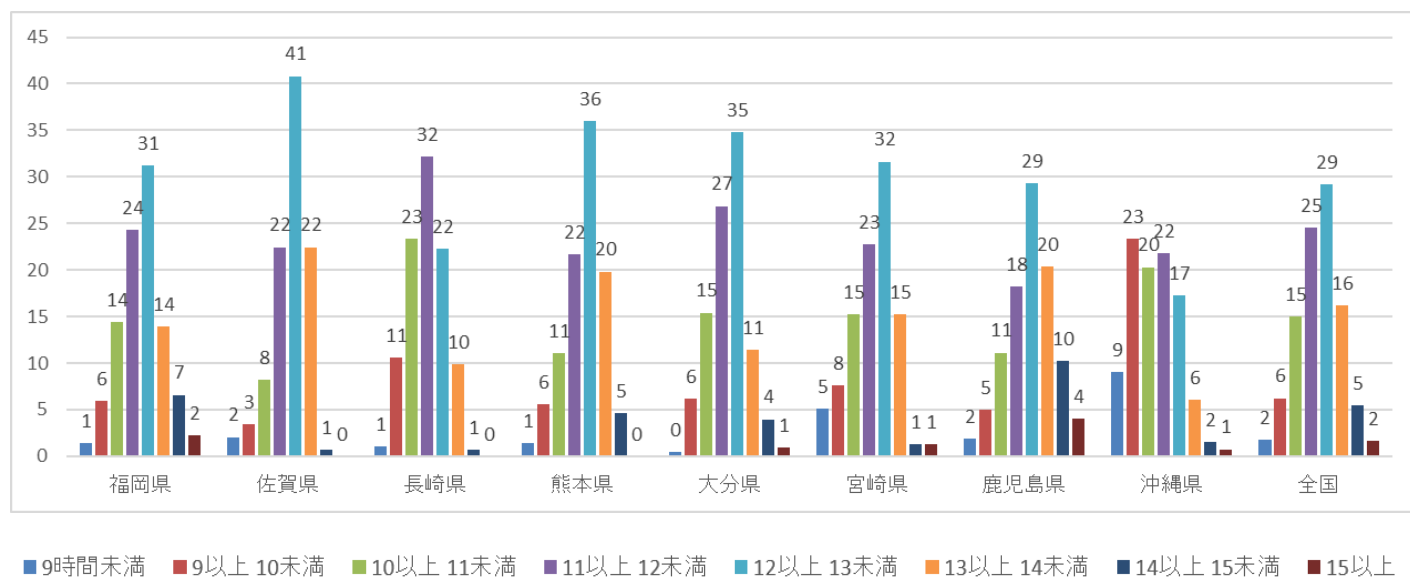
○「他県との比較（R6 調査）」から、本県は「5時間～9時間」が55%と最も多かった。九州各県では、「0時間」が最も多く、全国的にも「0時間」が多いことが分かる。また、本県では、「10時間～15時間」の割合が九州各県に比べて極めて高い状況にある。

○「R5 長崎県調査との比較」では、「10時間～15時間」の割合が減少し、「10時間未満」の割合が増加している。

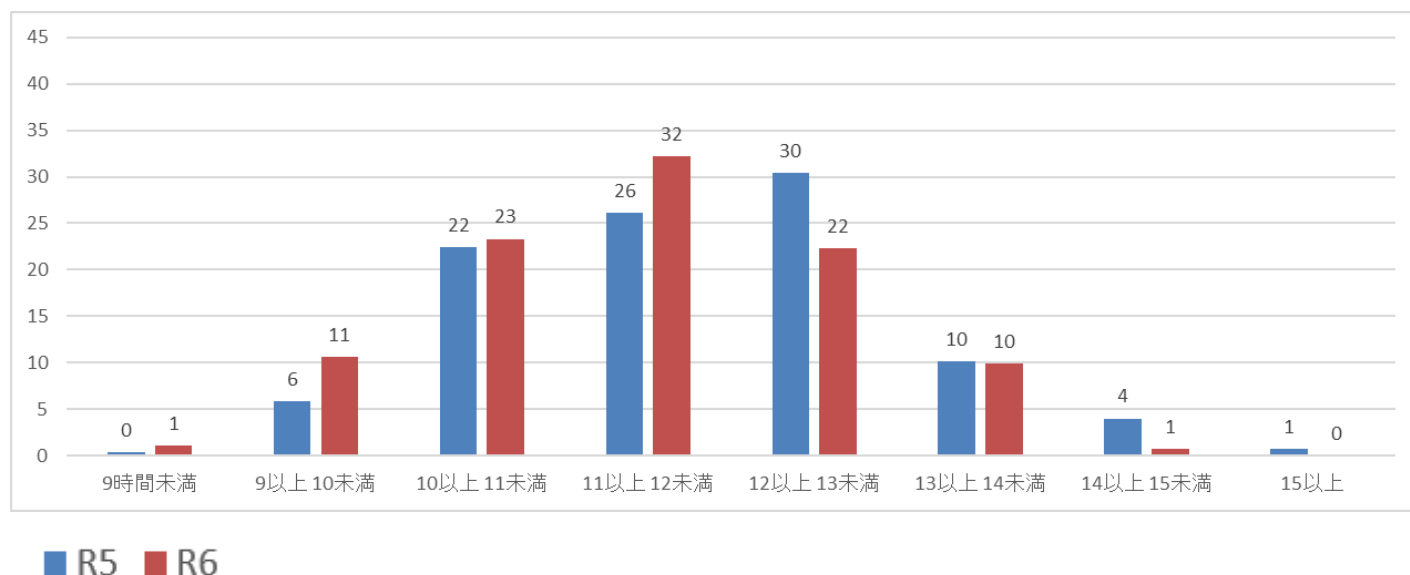
2 通常日の勤務時間

小学校

他県との比較（R6 調査）



R5 長崎県調査との比較

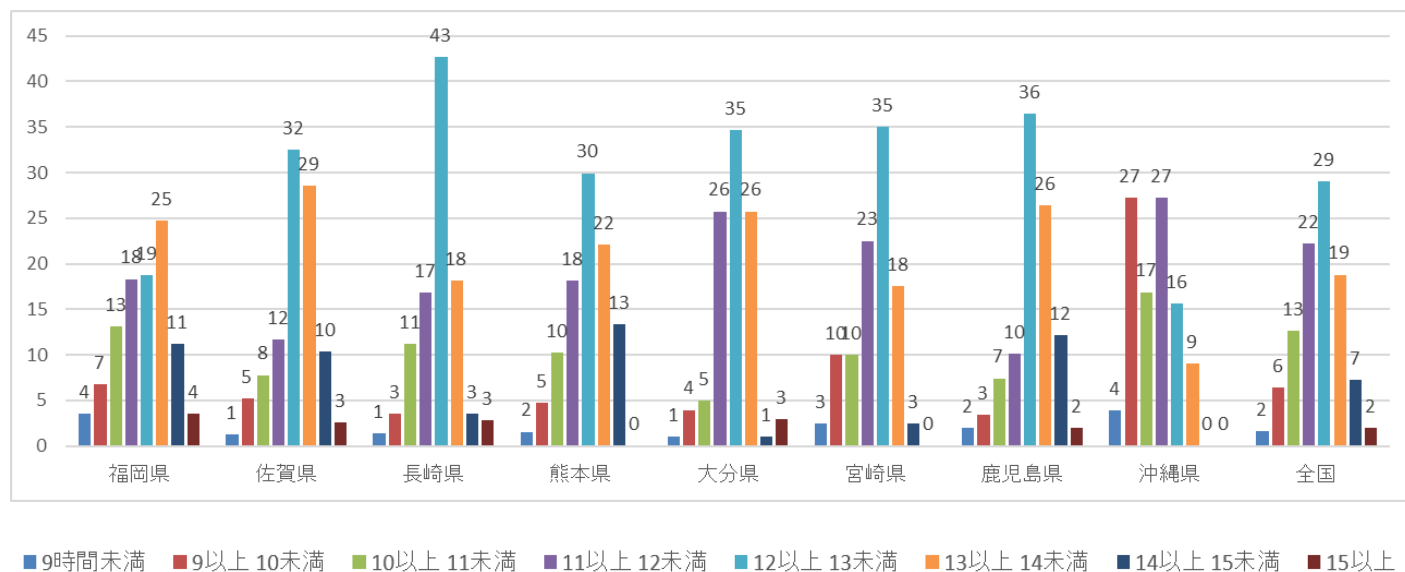


気づき

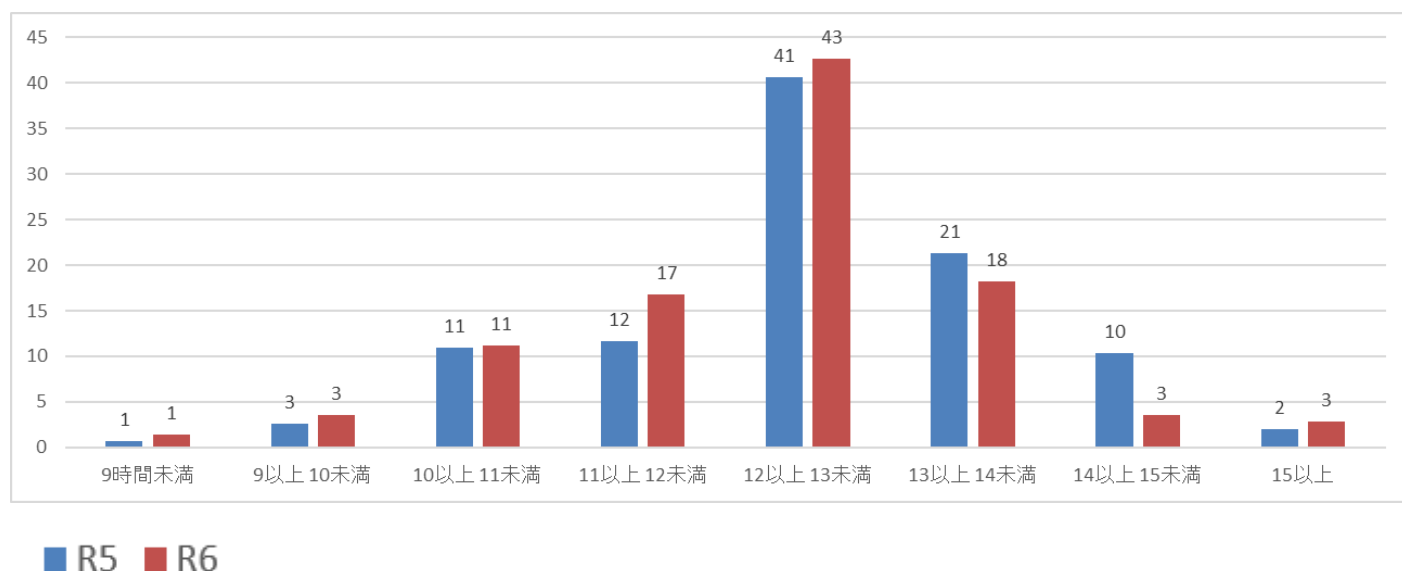
- 「他県との比較（R6 調査）」から、本県は「11時間～12時間」が32%と最も多かった。九州各県に比べて、通常日の勤務時間は短い傾向であるが、1割強は「13時間以上」と回答している。
- 「R5 長崎県調査との比較」では、「12時間～13時間」の割合が減少し、「11時間～12時間」の割合が増加した。
- 「15時間以上」が0%となった。

中学校

他県との比較（R6 調査）



R5 長崎県調査との比較



気づき

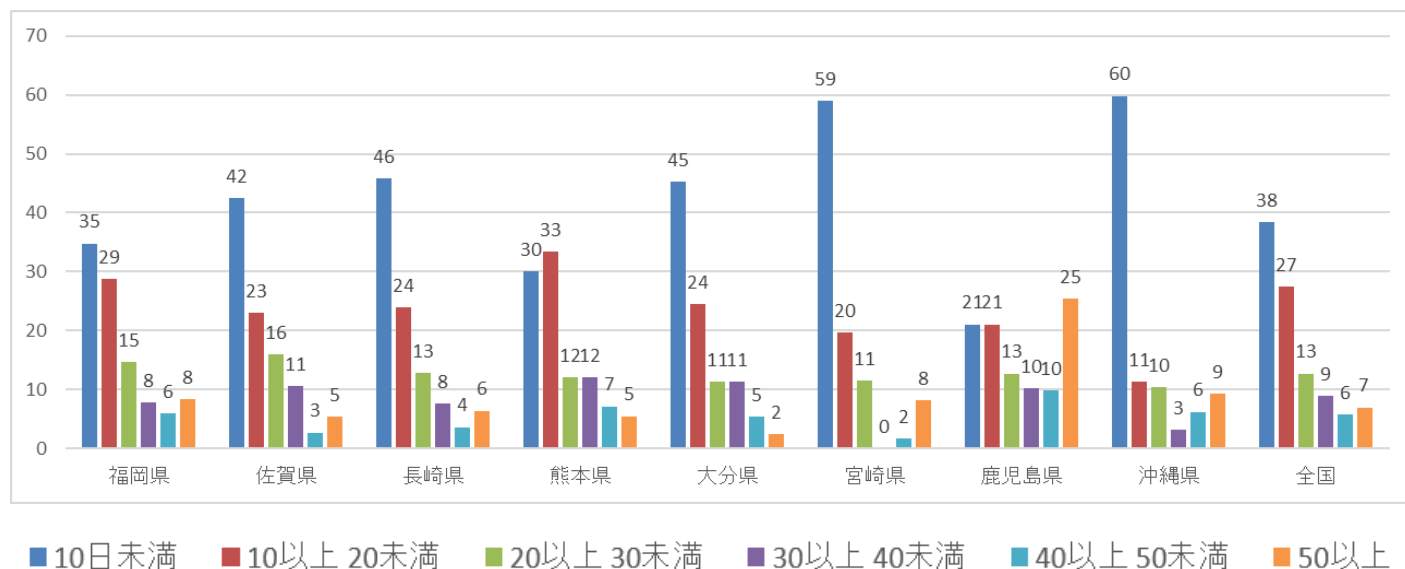
○「他県との比較（R6 調査）」から、本県は「12時間～13時間」が43%と最も多かった。「13時間以上」と回答している割合は24%である。

○「R5 長崎県調査との比較」では、「13時間以上」の割合が減少し、「11時間～13時間」の割合が増加した。一方で、15時間以上が若干であるが増加している。

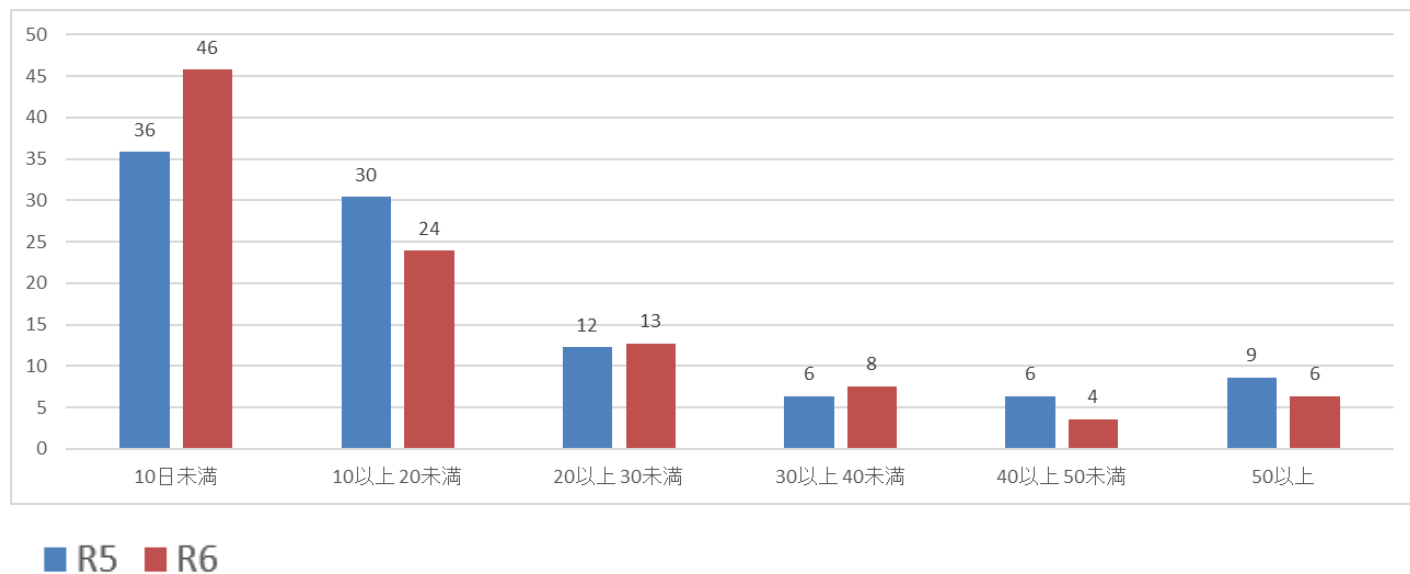
3 週休日等の出勤状況

小学校

他県との比較（R6 調査）



R5 長崎県調査との比較

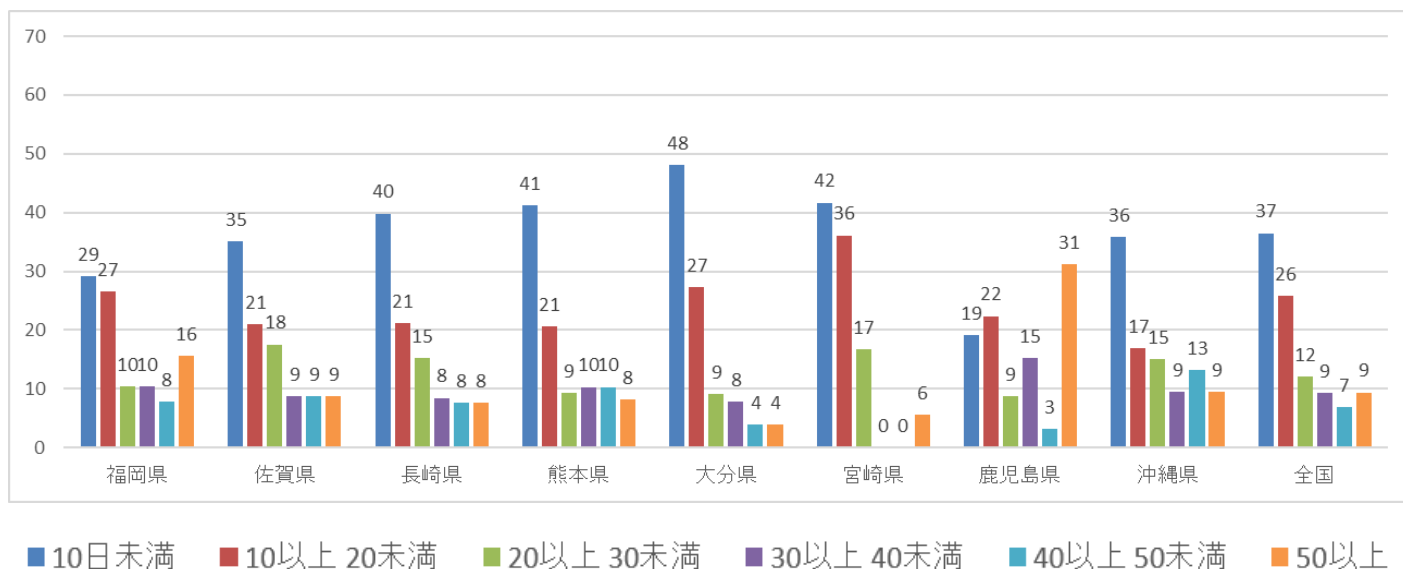


気づき

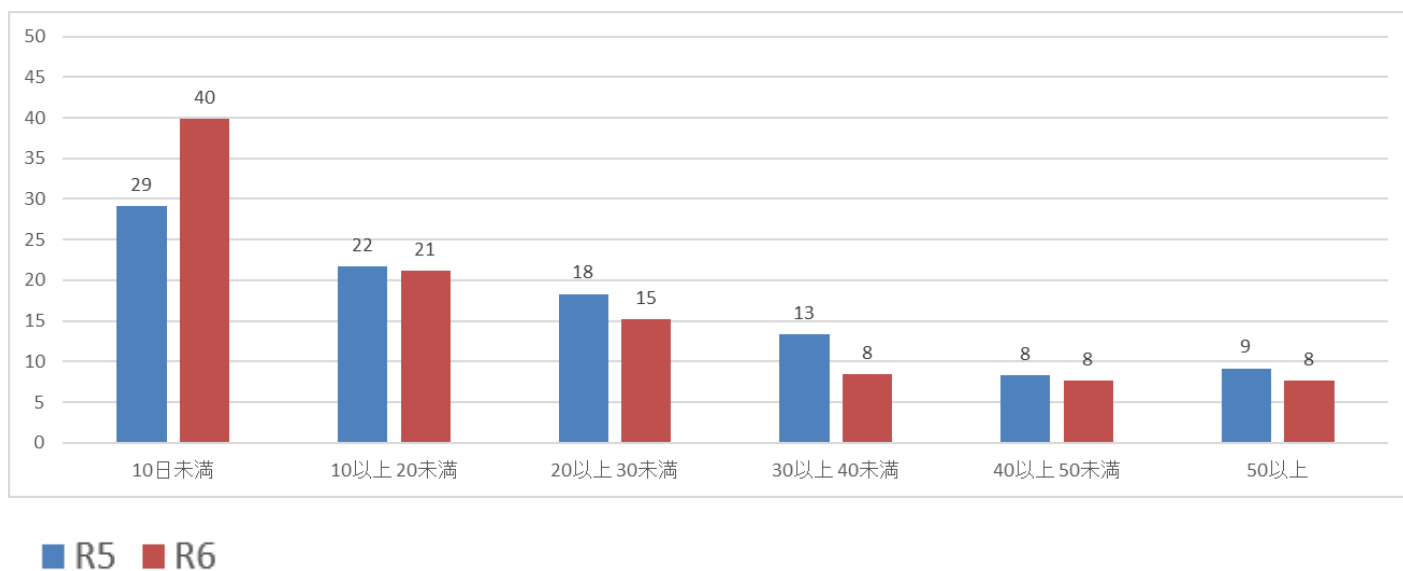
- 「他県との比較（R6 調査）」から、本県は「10日未満」が46%と最も多かった。
- 「R5 長崎県調査との比較」では、「10日未満」の割合が増加している。
- 「40日以上」の回答も1割あるが、減少傾向である。

中学校

他県との比較（R6 調査）



R5 長崎県調査との比較

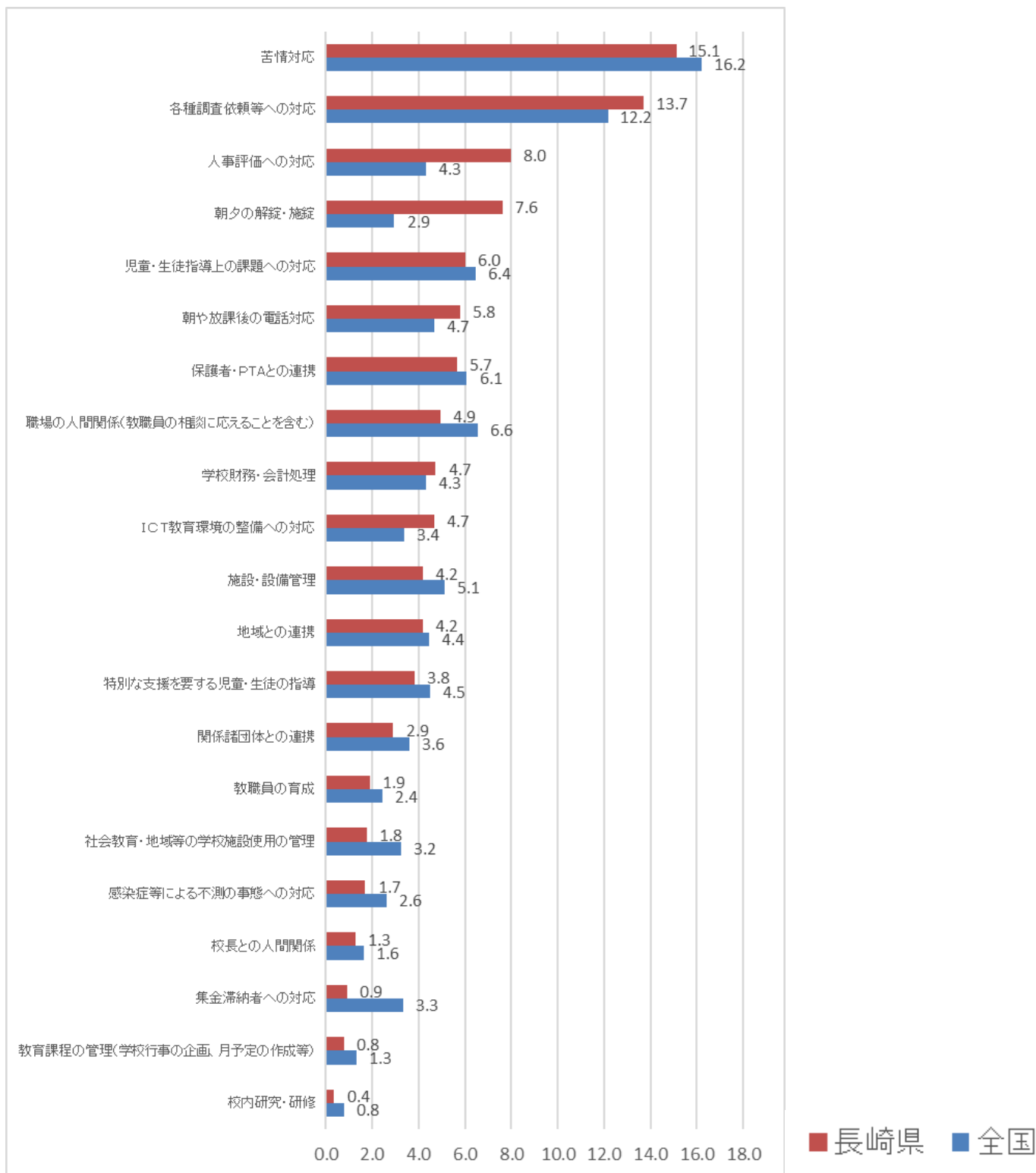


気づき

- 「他県との比較（R6 調査）」から、本県は「10日未満」が40%と最も多かった。
- 「R5 長崎県調査との比較」では、「10日未満」の割合が増加している。一方で、「50日以上」の回答も1割弱ある。

4 負担（疲労やストレス）に感じる職務

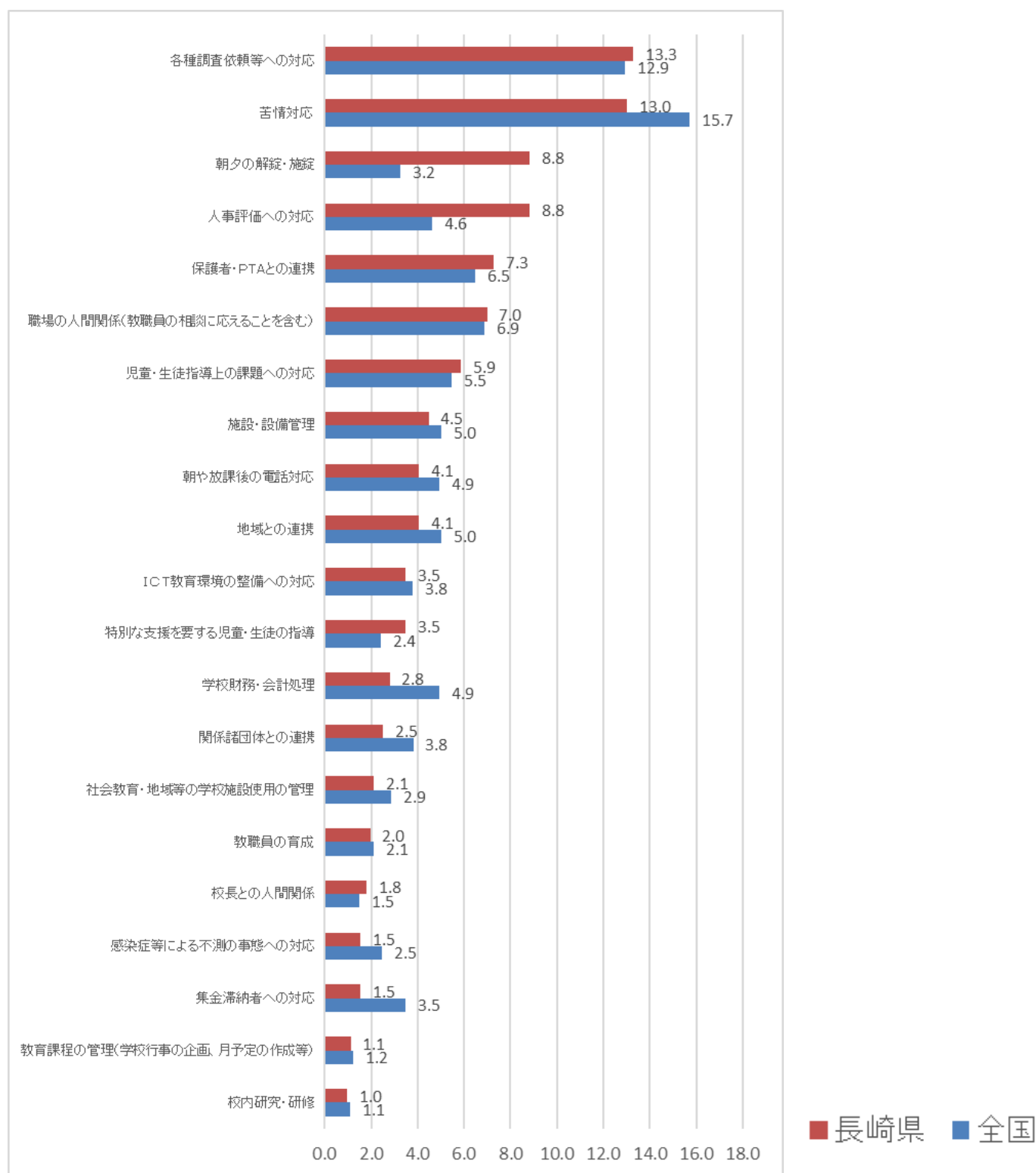
小学校（R6 調査）



気づき

- 「苦情対応」「各種調査依頼等への対応」と回答した割合が極めて高い。
- 全国平均と比べ、「朝夕の開錠・施錠」「人事評価への対応」についての割合が高い。また、「ICT 教育環境の整備への対応」についての割合がやや高い。
- 全国平均と比べ、「職場の人間関係」「社会教育・地域等の学校施設使用の管理」「集金滞納者への対応」などについての割合が低い。

中学校 (R6 調査)



気づき

- 「各種調査依頼等への対応」「苦情対応」と回答した割合が極めて高い。
- 全国平均と比べ、「朝夕の開錠・施錠」「人事評価への対応」についての割合が高い。
- 全国平均と比べ、「苦情対応」「学校財務・会計処理」「集金滞納者への対応」についての割合が低い。